



**Spoštovani bralec,**

redno spremljanje, revidiranje in poročanje je eden izmed sedmih principov CPS-ja (angl. SUMP), ki jih je Evropska komisija zastavila v **Paketu za mobilnost v mestih**. V teh e-novicah bomo raziskali tiste faze Celostne prometne strategije, v katerih sta potrebni spremljanje in vrednotenje. Prikazali bomo primere mest, ki sodelujejo v projektu ENDURANCE in vključili uporabna orodja in dokumente, predvsem iz projekta **NISTO**, ki se je pred kratkim zaključil.

## Zadnji meseci projekta ENDURANCE



Projekt ENDURANCE - izmenjava izkušenj v Barceloni

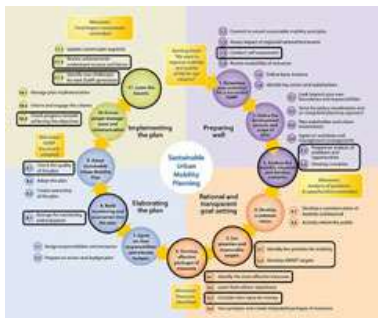
Do zaključka projekta ENDURANCE so še le trije meseci. Na spletu je že vključenih **296 aktiviranih mest!** To dokazuje, da je naša vsestranska podpora, ki jo nudimo mestom – preko srečanj mrež, usposabljanj in delavnic, **prenos politik** in na zahtevo podpore strokovnjakov, uspešna. Zasluga za to gre predvsem našim 25 nacionalnim kontaktnim točkam, ki so podporo oblikovali glede na lokalne in nacionalne potrebe. Informacije o posameznih ENDURANCE mestih se sedaj lahko prenesejo kot .pdf datoteka.

Naša portugalska nacionalna kontaktna točka je 'nekronana' številka 1 pri ozaveščanju o CPS-jih: 28 mest je začelo ali izboljšalo svoje CPS-je. Kot rezultat zahtev, vključenih v partnerski sporazum med Portugalsko in Evropsko komisijo 2014-2020, obstaja od leta 2015 nova dinamika za razvoj PMT / CPS. Kratko poročilo na dveh straneh najdete **tukaj**.

Na programu ENDURANCE:

- pretekli januar je ENDURANCE sodeloval pri organizaciji **mednarodne izmenjave stališč**, kjer so predstavniki iz petih evropskih metropolitanskih območij ( Barcelona, Helsinki, Frankfurt am Main, Greater Manchester in Copenhagen) predstavili svoje izkušnje.
- 4. marca 2016 je Norveška cestna uprava v Oslu organizirala usposabljanje za predlagano urbano strategijo za prihajajočo «Belo knjigo» o dolgoročnih nacionalnih načrtih za transport (2018-2029)
- 23. marca 2016 belgijska mreža BEPOMM organizira obisk mest Verviers in Liège, ki sta kot primera zajeta v tej **SUMP publikaciji** (povezava v francoščini) uprave regije Walloon.
- Končne rezultate bomo predstavili v naših naslednjih e-novicah ter 12. – 13. aprila na SUMP konferenci v Bremnu. **Tukaj se lahko prijavite za konferenco.**

## Kaj povedo smernice CPS o spremljanju in vrednotenju?



S&V komponente v SUMP ciklu, klikni za povečanje

Spremljanje, vrednotenje in evalvacija so postopki, ki se tekom načrtovanja CPS-ja večkrat ponovijo kot je opisano v evropskih **SUMP Smernicah**, (**dosegljive v 9 jezikih**):

- Samo-ocenjevanje trenutnih postopkov načrtovanja (Korak 1.3)
- analiziraj trenutno stanje mobilnosti (3.1)
- razvij scenarije in ocenite njihove učinke (3.2)
- razvij merljive cilje (5)
- oceni učinkovitost in razmerje med ceno in kakovostjo ukrepov (6.1, 6.3)
- načrtuj spremljanje tako samega procesa kot tudi izvedbe (8, 9.1)
- spremljaj in upravljaj kakovost (10.3)
- ovrednoti in se uči (11.2, 11.3)

## Spremljanje, vrednotenje, evalvacija: širok razpon različnih aktivnosti

Izraza spremljanje in evalvacija se pogostokrat enačita in mnogo ljudi se ne zaveda razlike med njima. Podali bomo svojo interpretacijo, tudi glede drugih izrazov, povezanih z evalvacijo ter za ponazoritev podali nekaj primerov projektov in orodij.



Prikaz kolesarjenja v Bologni tekom Evropskega kolesarskega izziva 2015. Vir: ECC.

### Spremljanje

= *Stalna meritev indikatorjev za spremljanje napredka doseganja ciljev*

Osnova je sistematično in več ali manj stalno zbiranje podatkov. Primerna interpretacija podatkov – evalvacija – pokaže, ali razvoj poteka po zastavljenem načrtu ali ne. Projekt **CREATE**, ki se je pred kratkim začel izvajati v okviru Horizon 2020, poskuša opisati razvoj politik v obdobju najmanj 4 desetletij za različna mesta ter prikazati, kako so dosegli "vrh". Takšna sistematična zbirka podatkov je redka.

Večina ENDURANCE mest je zagotovila modalno razporeditev (modal split), nekatera pa imajo tudi prikaz skozi daljše časovno obdobje (npr. **Dunaj** in **Graz**). Pogledate si jih lahko na **TEMS, EPOMM-ovem orodju za modal split**.

Zanimivejši način zbiranja različnih podatkov o mobilnosti je s pomočjo aplikacij za pametni telefon, ki spremlja obnašanje uporabnika, kot so npr. **RouteCoach** v Leuvnu, Belgija, projekt **B-TRACK-B** ter aplikacija štetja koles v **Flandriji** in na **Nizozemskem**. Aplikacija **Cycling365**, ki je bila uporabljena tekom **Evropskega kolesarskega izziva**, prav tako zbira podatke o kolesarjenju za lokalne načrtovalce prometa. Neobdelani podatki, ki jih aplikacija zbira, niso enostavni za pojasniti. Projekt **NISTO** je razvil "**Smernice za pretvorbo zaznanih podatkov iz pametnih telefonov (npr. GPS) v indikatorje, ki se lahko uporabijo v evalvaciji**".



### Evalvacija

= *sistematična določitev uspešnih ukrepov in pomembnosti med in po izvajanju*

Razlika med spremljanjem in evalvacijo podatkov je precej očitna, a težje ju je ločiti, ko se gre za postopke ali bolj splošne izraze kot so rezultat ali učinek. Dober pregled razlik med spremljanjem in evalvacijo je na razpolago na naslednjem blogu **Genuine Evaluation blogpost**.

Evalvacija je del konstantnega upravljanja, ki ga sestavljajo načrtovanje, izvajanje in evalvacija; v najboljšem primeru bi se konstantno in simultano izmenjevali, dokler ukrep ni uspešno izveden. Evalvacija vam pove, koliko in zakaj odstopate od vaših ciljev in kaj se od tega lahko naučite.

Povezan izraz:

- naknadna evalvacija: Čez določen čas po zaključku projekta se opravi končna evalvacija, da se lahko določi učinkovitost in trajnost projekta.



Vir: Active Access, [www.eltis.org](http://www.eltis.org)

### Vrednotenje

= *Mnenje o učinkovitosti, o prednostih in slabostih sistema, postopka ali osebe.*

Proces CPS se ponavadi začne s samo-vrednotenjem trenutnih dejavnosti načrtovanja. ENDURANCE je za svoja mesta razvil **vprašalnik za samo-vrednotenje**, s katerim si lahko pomagajo identificirati področje, kjer potrebujejo podporo. ENDURANCE nacionalne kontaktne točke so vprašalnik izpolnile ter s tem zagotovile objektivni medsebojni pregled statusa CPS mest.

Povezani izrazi:

- **Sistemi upravljanja kakovosti**: namenjeni ocenjevanju organizacijskih postopkov in svetovanju za izboljšanje le-teh. Pogosto povezani z revizijo. Primeri: **MaxQ** za upravljanje mobilnosti, **EcoMobility SHIFT** za učinkoviti urbani prevoz, **ISEMOA** za oblikovanje politike javnih površin in javnih prevozov ter **Common Assessment Framework** za javni menedžment na splošno.
- **Revizija (Audit)**: ocenitev skladnosti z zbirko standardov ali pravnih zahtev, izvedeno preko zunanjega strokovnjaka, ki na koncu izda certifikat. Primeri revizij za CPS so **QUEST** in **ADVANCE**, za politiko kolesarjenja pa **BYPAD**.
- **Primerjalna analiza (Benchmarking)**: primerjava rezultatov vrednotenja med projekti (za primer si pogledjte **MaxEva database**) projekta EPOMM) ali med občinami (pogledjte si **TEMS**). Na Norveškem je učinkovitost mobilnosti v občinah ocenjena glede na deset kriterijev, glej **Sustainability Score**.

### Presoja



Mesto Maia, Portugalska

= presoja vrednosti in pomembnosti ukrepa ali projekta – v kontekstu spremljanja in evalvacije se ta presoja izvede pred izvajanjem, kar omogoči utemeljeno odločitev med različnimi potencialnimi ukrepi. Imenuje se lahko tudi **predhodno vrednotenje**.

(poglejte si tudi naše [e-novice o pametnih svežnjih ukrepov](#) in [Konsult bazo podatkov](#)).

Ko se določijo cilji za CPS, mora mesto izbrati ustrezne ukrepe. Zato morajo "presoditi" ukrepe, kar pomeni, da najdejo tisti ukrep, ki ima največ potenciala za uresničitev cilja. Na primer: ENDURANCE občina **Maia** na Portugalskem je za namene spremljanja in evalvacije imela nastavljen občinski Tehnično delovno skupino in Komisijo za spremljanje, katero so sestavljali zunanji subjekti. Za predhodno vrednotenje so razvili različne scenarije za razvoj sistema mobilnosti preko tehnike **backcasting**. Najprej so si zastavili cilje za prihodnost glede strukture načinov in vpliva na okolje ter nato zastavili ukrepe tako, da bodo te cilje tudi dosegli. Za izbiro pravega načina so izvedli analizo na podlagi večih kriterijev.

Nemško mesto **Bremen**, prejemnik **Evropske nagrade SUMP 2014 za spremljanje CPS**, je pri predhodnem vrednotenju izvedlo 3 kroge: analiza prednosti, slabosti, priložnosti in nevarnosti (SWOT), analiza petih 'ekstremnih' scenarijev in v sodelovanju z zunanjim strokovnjakom analizo stroškov in koristi. Za najboljši scenarij se je izkazala promocija aktivne mobilnosti. (Vir: **Eltis**, pogledajte si tudi študije primerov ostalih finalistov **Ghent** in **Dresden** in dobitnice posebne nagrade žirije **Thessaloniki**)

Povezani izrazi:

- Analiza stroškov – koristi (BCA), analiza socialnih stroškov – koristi (SBCA): ostale različne metode za presojo, pregledanih v sklopu projekta **NISTO**.
- **analiza na podlagi večih kriterijev** (MCA): presoja različnih kriterijev kot so stroški, ekonomske koristi kot tudi kvaliteta življenja, izboljšanje zdravja, sprejemljivost, težave pri izvajanju ipd. Na podlagi **ankete med deležniki** izvedene v projektu NISTO, je takšna analiza najpogostejša metoda presoje. Analizo na podlagi večih kriterijev vam ponuja **MaxExplorer** na spletni strani EPOMM in **NISTO orodje za vrednotenje**.

## Zahtevna naloga za mesta in občine



Mesto Brasov, Romunija

Nacionalne kontaktne točke projekta ENDURANCE so ugotovile številne izzive za lokalne oblasti v zvezi z presojo, spremljanjem in evalvacijo v CPS.

Cătălin Frangulea, koordinatorica CPS za ENDURANCE mesto **Brasov** v **Romuniji** ugotavlja, da pri lokalnih oblasteh primanjkuje strokovno znanje na področju načrtovanja mobilnosti in spremljanja. Tehnično osebje mora točno vedeti, kaj vprašati in pričakovati od svetovalcev ter, kar je še bolj pomembno, osebje mora produkte – rezultate spremljanja in evalvacije –, ki so jih svetovalci pripravili, vedeti dobro uporabiti. Podatki se lahko pridobijo z malo truda, težave pa nastopijo pri obdelavi podatkov.

**Avstrijska ENDURANCE nacionalna kontaktna točka**, Avstrijska energetska agencija, ugotavlja, da načrti za lokalni transport in mobilnost le redko vsebujejo ukrepe za spremljanje in evalvacijo. In če jo že vsebujejo, ponavadi ne sledijo sistematičnemu pristopu, ampak so na podlagi individualnih zahtev. Zato je ENDURANCE pri svetovanju in izvajanju delavnic v Avstriji poudarek dal na spremljanje in evalvacijo. Mesto Dunaj je dober primer izvajanja stalnega spremljanja in evalvacije ključnih politik, ki podpirajo Načrt za razvoj mesta (STEP2025). [Preberite si več](#)



Tallinn, Estonija

Estonska kontaktna točka pravi, da lahko stroški ankete predstavljajo oviro. V sklopu projekta ENDURANCE so podprli razvoj podrobne ankete o potovanju za regiji Tallinn in Tartu v okviru skupine strokovnjakov na estonskem Ministrstvu za ekonomijo in zveze. Kljub temu prvi javni razpis ni uspel, saj so bili stroški ankete večji od pričakovanega. Na koncu se je novembra in decembra 2015 izvedla skrajšana anketa o potovanju, vključno z dnevnikom potovanja 4000 prebivalcev mesta Tallinn, ki bo tudi javno dosegljiva. Mesto Tallinn in nacionalna vlada sta pri pridobivanju sredstev za izvedbo ankete, npr. preko **Interreg** dobro sodelovali.

Norveška raziskava o projektih v zvezi z razvojem transporta je pokazala, da so obsežni viri namenjeni izboljšanju metod presoje (načini za ocenitev stroškov, transportni modeli, uporabnikovo vrednotenje učinkov ipd.) ter da ima večina držav smernice za analizo stroškov – koristi. Ironično so viri, uporabljeni za predhodno vrednotenje, redko usklajeni z viri uporabljeni za naknadno vrednotenje. ([Naknadno vrednotenje projektov v zvezi s transportom – izkušnje iz Norveške](#))

Pomemben del presoje so tudi različna (konfliktna) mnenja interesnih skupin. Vključitev prebivalcev in interesnih skupin je eden izmed osrednjih elementov strategije prej omenjene dobitnice SUMP nagrade Bremen. Prav tako je pomemben del **NISTO orodje**, ki uporabnikom pomaga določiti sinergije in neskladja med različnimi interesnimi skupinami. Konzorcij CH4ALLENGE je v svojem dokumentu **Zakaj predstavljata spremljanje in evalvacija izziv pri načrtovanju trajnostne urbane mobilnosti?** zapisal: "Vključevanje interesnih skupin v postopek evalvacije in uporaba podatkov spremljanja za informiranje javnosti pridobivata na pomenu, a se smatra tudi kot težavno in morebitno izpostavljeno pritisku s strani interesnih skupin."

## Zaključek in priporočila



Vir: [www.eltis.org](http://www.eltis.org)

Spremljanje in evalvacija sta pomembna za: odgovornost (smo za denar dobili tudi vrednost?), boljše sprejemanje odločitev, optimizacijo tekom postopka, primerjalno analizo, dokazovanje uspešnosti – in včasih tudi- iskanje razlogov za neuspeh. Spremljanje in evalvacija bi morala biti integrirana v projektni menedžment.

Ker sta spremljanje in evalvacija pogosto zapostavljena, vam ponujamo orodja in informacije, ki jih priporočamo za uporabo.

- Del o **spremljanju in evalvaciji** v smernicah CPS ponuja kontekst za spremljanje in evalvacijo v CPS.
- CIVITAS ponuja obsežne 179 strani dolge smernice '**Evalvacija je pomembna**'
- **MaxSumo** so praktične smernice za evalvacijo, ki vključuje proces
- **MaxEva** evalvacijska baza podatkov in evalvacijsko orodje za projekte v zvezi z mobilnostjo, ki temelji na MaxSumo; oba dana na razpolago preko EPOMM strani
- Te **kratke NISTO smernice** ponujajo primere za izbor ciljev in ustrežajoče indikatorje
- Za določitev in presojo ukrepov je na razpolago mnogo kriterijev, uporabijo pa se lahko tudi različna orodja.
  - **KonSult baza podatkov** ponuja enostaven izbor instrumentov za oblikovanje politike. Njihovi opisi in analiza na podlagi večih kriterijev so bili popolnoma posodobljeni v sklopu projekta CH4llenge. Vsaka politika je temeljito opisana, s primeri in referencami.
  - EPOMM ponuja **MaxExplorer** orodje, ki temelji na pregledu ozadja ter ponuja različne ukrepe, za katere se lahko sestavi analiza na podlagi večih kriterijev.
  - NISTO ponuja transparentno a **zelo podrobno analizo na podlagi večih kriterijev**, ki temelji na 16 kriterijih za trajnost, razdeljenih po skupinah na gospodarstvo, okolje in družba, ki se lahko individualno prilagodijo.
- Projekt CH4LLENGE je razvil orodje za samo-presajo celotnega procesa CPS. Orodje lahko najdete **tukaj** (potrebna je prijava), kratko predstavitev pa **na tej povezavi**.
- CH4LLENGE je dal na razpolago svoje ključne outpute, ki se lahko naložijo v 9 jezikih ter del o spremljanju in evalvaciji. Vsebujejo hitre in kratke informacije kot tudi izčrpana navodila. Vse lahko najdete **tukaj**.
- Še o analizi stroškov – koristi:
  - EVIDENCE projektno čtivo **Trenutna evropska praksa pri analizi stroškov – koristi**
  - Mednarodni transportni forum: Razumeti pomen transportne infrastrukture - **Smernice za mednarodno primerljive meritve potrošnje in premoženja in kot primer Vrednotenja transformacijskih projektov – Primer Grand Paris Express** ter kot priporočilo **Izboljšanje analize stroškov – koristi na področju transporta**

## Prihajajoči dogodki

- **3. Evropska SUMP konferenca**  
12. -13. april 2016 – Bremen, Nemčija  
[www.eltis.org](http://www.eltis.org)
- **Finalna konferenca SWITCH**  
14. april 2016 – Bremen, Nemčija  
[www.polisnetwork.eu](http://www.polisnetwork.eu)
- **20. Evropska konferenca o upravljanju mobilnosti**  
1. – 3. junij – Atene, Grčija  
[www.ecomm2016.com](http://www.ecomm2016.com)

Za več dogodkov si poglejte **EPOMM Kalendar**.



Co-funded by the Intelligent Energy Europe Programme of the European Union

»  
EODMM 2016

»  
allinx

»  
feedback

»  
subscribe

»  
unsubscribe

»  
fullscreen

»  
news archive